

# FEMME AZADI

---

PROJET CARITATIF POUR L'IRAN



À PROPOS

# NOTRE RAISON D'ÊTRE

L'association Femme Azadi\* (« liberté » en persan), a été spontanément créée par un collectif de femmes franco-iraniennes à la suite du soulèvement causé par la mort de Mahsa Jina Amini le 16 septembre 2022.

Basée à Paris, Femme Azadi est une association laïque, ne dépendant d'aucun mouvement politique français, iranien ou étranger.



COLLECTIF FEMME AZADI  
**MISSIONS**

1. **Sensibiliser l'opinion publique française, les médias et les politiques** à la condition du peuple iranien qui lutte contre l'oppression sanguinaire de la République Islamique d'Iran depuis 4 décennies.
2. **Financer & organiser l'asile politique** de personnalités iraniennes de premier plan menacées par le régime.
3. **Œuvrer pour la condamnation, pour crime contre l'humanité**, de l'apartheid des femmes iraniennes et militer pour les droits fondamentaux du peuple iranien.



COLLECTIF FEMME AZADI

# MEMBRES FONDATEURICES

Le collectif est composé de 10 femmes aux profils & compétences complémentaires : des avocates, des femmes issues du milieu du luxe, de la communication, des arts, de la fonction publique et de l'influence.



MONA JAFARIAN

Présidente de l'association  
Relations Extérieures



SHAPARAK SALEH

Secrétaire Générale / Relations  
Politiques & Droits des Femmes



MANELI MIKRHAN

Trésorière  
Stratégie Politique



REIHANEH NOVEIR

Membre fondateur  
Juridique & Administration





# ACTIONS



1

RELAIS DE L'ACTUALITÉ EN  
IRAN

2

LOBBYING & POLITIQUE &  
CULTUREL

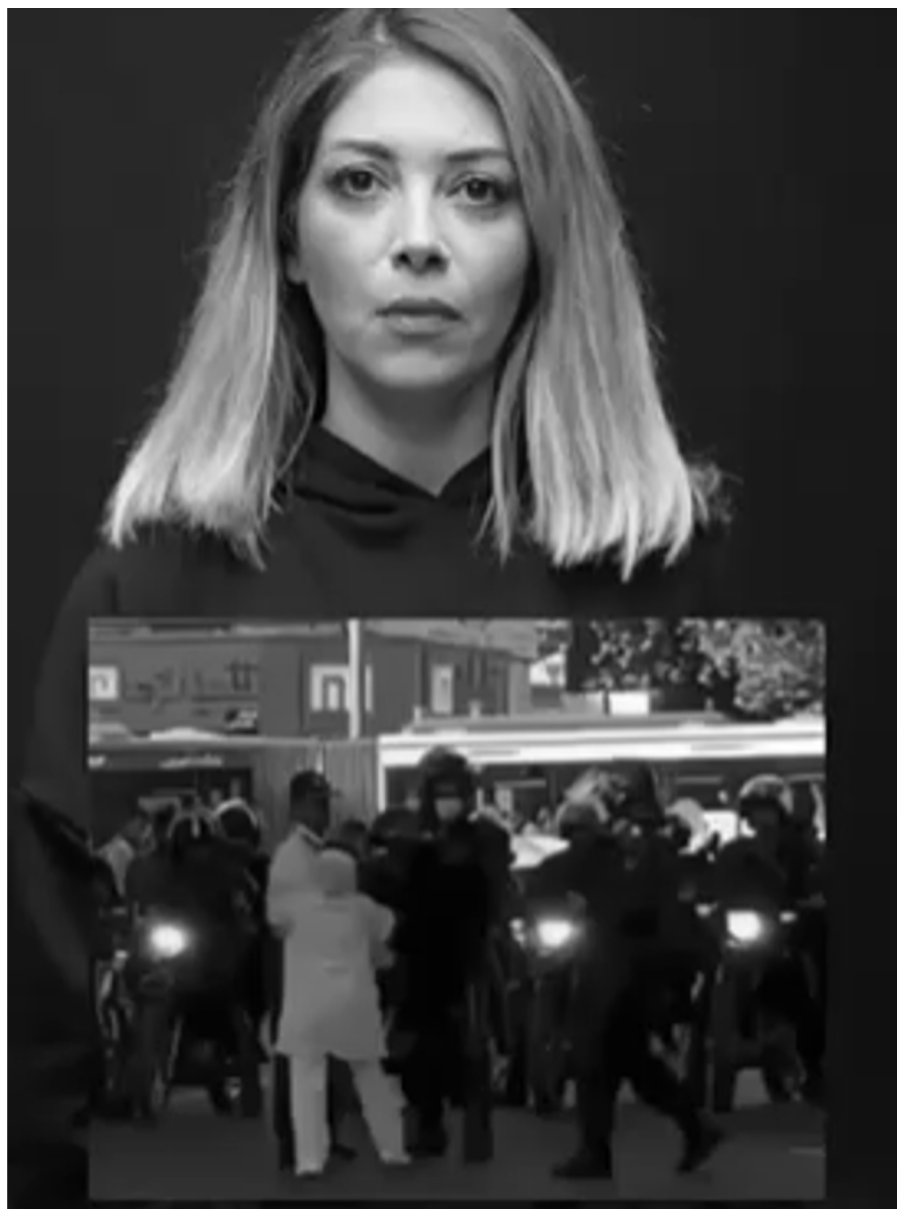
3

ÉVÉNEMENTS  
DE SENSIBILISATION

4

ACTIONS & AIDES  
HUMANITAIRES





## RELAIS DE L'ACTUALITE EN IRAN

- Création de contenus, notamment de la vidéo « Allo le Monde » (+10M vues) et interventions régulières dans les médias français et internationaux.

## LOBBYING POLITIQUE

- Collaboration et appel à la mobilisation de figures politiques sur le soutien aux condamnés à morts en Iran et le lancement d'une enquête parlementaire sur la vente de munitions au régime par la société Franco-italienne cheddite.
- Lettre ouverte au Président E.Macron soutenue par + 100 personnalités politiques et artistiques.

## EVENEMENTS DE SENSIBILISATION

- Organisation des manifestations « Femme, Vie, Liberté » à Paris les dimanches
- Projection du slogan « Femme, Vie, Liberté » sur la Tour Eiffel & l'IMA
- Organisation de conférences et évènements culturels (24h pour l'Iran avec l'Institut du Monde Arabe)

## AIDE HUMANITAIRE

- Accueil et soutien (juridique, financier, logistiques) d'activistes et de jeunes iraniens en situation d'asile politique
- Envoi de VPN en Iran afin de permettre l'accès à Internet à la population et de garder le lien avec l'extérieur du pays









# PRESENTATION DU PROJET

- Réalisation d'un diner + cocktail caritatif autour d'une exposition pluridisciplinaire.
- Un diner d'exception, sous l'égide du chef Tomer Lanzman, regroupant des artistes, des personnalités culturelles et politiques.
- Un évènement culturel couvert par la presse nationale et internationale.



# DINER & COCKTAIL

## TOMER LANZMAN

Né d'une mère irakienne et d'un père austro-germano, Tomer Lanzman grandi à Tel Aviv entre les cultures juives ashkénaze et irakienne.

Tomer déménage en France à 24 ans, avec l'idée en tête d'ouvrir son restaurant.

Après avoir cocréé trois restaurants levantins à Paris (Shabour, Balagan et Tekes) il inaugure son épicerie traiteur, Shosh.



# ARTISTES PRESENTS

+20 artistes français & internationaux (liste non finalisée)

---

Ghass

Buell

Frederic Imbert

Tirdad Hashemi

Bertille Achard de la Vente

Baptiste et Jaina

Geraldine Cairo

Nina Boughanim

India Mahdavi

Gaetan Marron

Bleu Mode

Samuel Kirszenbaum

Nathanael Koffi

Jocheim Grunsven

Yoann Fournier

We Do Not Work Alone

Polcha

+

---

*L'ensemble des dons collectés seront  
reversés à l'association Femme Azadi  
pour aider au financement des actions  
du collectif, et particulièrement l'aide  
aux demandeurs d'asile*





ANNEXES /

# BIOGRAPHIES





## GHASS



Thomas Schlessler est un historien de l'art, directeur de la Fondation Hartung Bergman, où il « a pour mission d'assurer la conservation et la valorisation des milliers d'œuvres, des archives et du patrimoine architectural de la propriété d'Antibes, conçue par Hartung »

Ghass, reconnu pour son art mais également pour ses engagements, aime surprendre et bousculer les codes du marché de l'art.

Artiste pluridisciplinaire, il s'adresse au grand public à travers des supports d'expression variés tels la peinture, le dessin ou encore la sculpture.

Pour lui, l'art représente un pont qui lie les Hommes entre eux à travers le passé, le présent et le futur et permet de transmettre un message de manière universelle.

## BUELL



Pour Buell, l'acte de dessiner s'inscrit dans un cadre ritualisé qui construit, pas à pas, une sorte de journal intime. La reproduction quasi obsessionnelle d'un certain nombre d'images récurrentes participe à son équilibre émotionnel et psychologique.

La dimension thérapeutique de son travail reste une question ouverte. Son exercice journalier lui permet de clarifier au fil des crayons, l'écheveau complexe des souvenirs, d'exhumer des profondeurs de son subconscient, les images traumatiques de son enfance.

Il interroge la violence de la société américaine écartelée entre surconsommation, problèmes sociaux et tentation pour les idées extrémistes et les armes.

Violence incarnée dans la vigueur du trait, la décomposition des figures, le peu de cas octroyé au résultat d'un point de vue strictement esthétique.

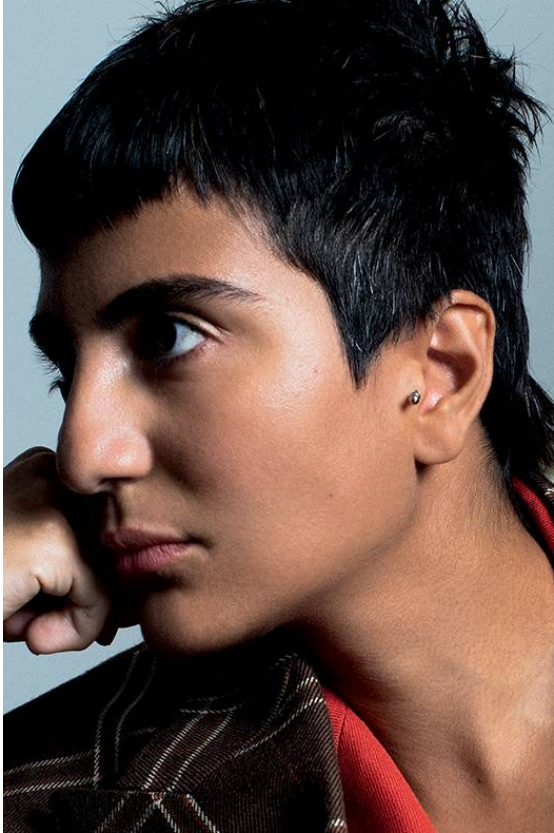
## FREDERIC IMBERT



Frédéric Imbert vit entre Paris la ville où il a grandi et étudié et Beyrouth, ville à laquelle il est fortement attaché. Architecte d'intérieur et designer, il s'inspire de la nature; son travail enflamme un conversation profonde entre paysages, architecture et espaces domestiques. Une vision composée en plusieurs strates et sédimentations urbaines aboutissant à la création de sols parfaits où le designer nourrit et sculpte des formes organiques.



## TIRDAD HASHEMI



Les petits formats au crayon et pastel gras de Tirdad Hashemi, née en 1991 à Téhéran, ont l'apesanteur des états vécus entre rêve et sommeil. Son trait est serpentin, suggérant les corps tout en laissant en réserve les masses. La couleur, elle, jaillit brute, empreinte de la violence imprévisible des catastrophes naturelles. Au beau milieu d'une paisible quiétude, le réel se rappelle soudainement et submerge tout sur son passage.

Les représentations de Tirdad Hashemi possèdent la qualité symbolique des contes. Ainsi, une scène quotidienne, tirée de son environnement familial, acquiert une résonance universelle en basculant par quelques détails dans le fantastique.

## BERTILLE ACHARD DE LA VENTE



Bertille est née en France, a vécu en Angleterre et en Italie; et vit désormais entre Paris et l'île de la Maddalena.

Son travail superpose des émotions, apprivoise des impulsions rythmées par une gestuelle spontanée.

Le contraste est la pierre angulaire de sa production artistique.

Elle travaille essentiellement l'acrylique dont elle prépare elle-même la substance par pigments; mais aussi l'encre, offrant une fluidité totale au geste.

Bertille est pluridisciplinaire pour avoir été pendant des années, styliste, illustratrice et directrice artistique au sein de grandes maisons de mode parisienne.

Reflet d'une coexistence entre une éducation classique rigoriste et une réelle obsession de modernité, l'expression artistique pluri-forme lui est vitale depuis toujours.

Elle se consacre désormais essentiellement à son expression artistique au sein de son atelier parisien.

## BAPTISTE ET JAÏNA



Depuis 2017, Baptiste Sévin et Jaïna Ennequin forment l'Atelier Baptiste & Jaïna. Le duo imagine des projets animés par des références naturelles et théâtrales.

Ces références sont de véritables activateurs d'histoires impliquant réalité et fiction. Les différentes possibilités qu'offre la matière et notamment la céramique, permettent au duo une exploration du dialogue entre forme, texture et lumière. L'objet domestique devient un support d'évocation paré de réalisme magique.



## GERALDINE CARIO



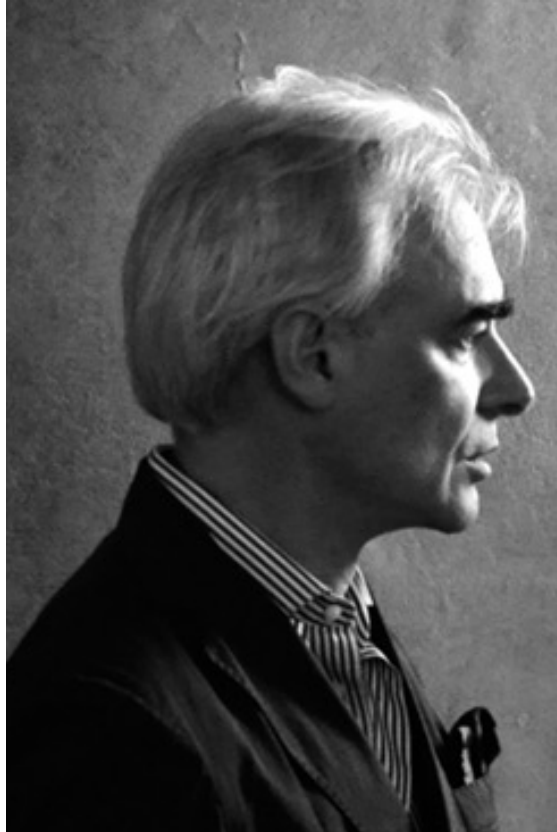
L'esthétique du travail de Geraldine Cario évoque Christian Boltanski, à la différence près que Cario envisage son œuvre sur « la mémoire, les traces, le temps, l'absence, la perte » comme un processus dont l'aboutissement est ouvert, donc porté vers l'avenir. L'artiste s'attache à déployer une œuvre cathartique en s'appuyant sur l'emploi d'objets qu'elle convertit en reliques. Geraldine Cario réactive les mécanismes d'une histoire rouillée en bâtissant minutieusement des œuvres-vestiges à qui elle redonne vie. L'artiste-chinoise effrénée façonne ses trouvailles manipulées par le temps et les inconnus avec un fétichisme communicatif. Cette nécromancie des objets se traduit par l'utilisation de photographies anciennes, de cartes, de différents mécanismes d'horlogeries et d'objets divers (Armoire) qui ensemble construisent une définition personnelle – pourtant très universelle – du temps et de la mémoire.

## NINA BOUGHANIM



Diplômée en 2022 avec félicitations du jury de l'École des Beaux-Arts de Marseille, Nina a développé un protocole de travail qui se construit avec la collecte, la production de formes, l'accumulation et puis l'assemblage. En fonction d'où son corps se situe, elle cherche et trouve des images, objets, outils qui attirent son regard pour ce qu'ils évoquent ou pour ce qu'ils sont en tant que tels. Elle questionne une esthétique plastique de la même manière que des clichés sociétaux. Des recherches qui prennent la forme de sculptures, dessins ou gravures dans lesquels elle représente des chimères dans des espaces étranges, peuplés de symboles protecteurs et d'objets familiers.

## MONOM PARFUM TBC



MONOM est une maison de parfums italienne fondée en 2014 par Renato Bongiorno. Son idée de départ : allier histoire et innovation. Ainsi il combine la plus ancienne méthode de parfumage soit par l'huile de parfums, avec la technologie moderne de conditionnement en "roller". Au départ exclusivement axée sur des notes fondamentales comme l'ambre, la vanille, le patchouli et le musc, l'association des matières premières a finalement donné naissance à de nouveaux mélanges inédits, surprenants et fascinants. MONOM, qui vient de "mono-thématique", est une collection de neuf huiles de parfum créées en partenariat avec le nez Nicola Bianchi et toutes certifiées 100% IFRA.



## GAËTAN MARRON



Artiste et plasticien, Qu'il s'agisse de portraits, de sculptures ou d'installations, Gaëtan Marron s'intéresse à notre rapport aux émotions, mais aussi à notre environnement, en tant qu'être humain, en tant que société.

## BLEU MODE



Julien Boudet vit et travaille entre Paris et Bruxelles. Ses œuvres naviguent dans le domaine de la photographie, de la sculpture et de l'installation. Il crée une nouvelle langue vernaculaire qui comble le fossé entre les cultures visuelles méditerranéennes, faisant référence à l'histoire de l'art, au hip hop et au sport, entre autres sujets, dans son travail. En créant des images avec des caméras de format moyen, la pratique de Boudet étudie le croisement du consumérisme, de la technologie, de la culture et des médias. En mettant en lumière et en recontextualisant les marques de luxe, ses clichés mettent le lest de ces étiquettes en signe de désir – non seulement en célébrant la liturgie de la consommation – mais en assumant naturellement ces éléments dans nos vies. Les œuvres abordent la tension et les déplacements de nos relations et de la coexistence avec les objets, les ornements et l'imaginaire culturel collectif.

## SAMUEL KIRSZENBAUM



Samuel Kirszenbaum est un photographe ayant pour fil rouge le rapport entre la personne, l'objet et son environnement personnel et professionnel, dans lequel le sujet se révèle. Il a commencé sa carrière de photographe en réalisant les fameux portraits des 4e de couverture de Libération. Attaché à raconter une histoire à travers ses différentes collaborations, avec un traité élégant et moderne, il collabore régulièrement à diverses publications : AD, Financial Times Magazine, Causette, Le Monde, Libération...

## NATHANAËL KOFFI



Nathanaël Koffi est un artiste peintre/plasticien âgé de 26 ans. Dans une démarche de travail très abstraite, il joue sur les variations de couleurs et de motifs. Très influencé par les tons pastels de Wes Anderson, Nathanaël aime marier différentes couches sans connexion les unes aux autres pour leur donner une harmonie. L'artiste accorde une grande importance à la notion de liberté. « Liberté dans mon processus de création mais aussi liberté dans l'interprétation des œuvres faite par le spectateur ».



## JOCHEM VAN GRUNSVEN

Street photographer, Jochem Van Grunsven parcourt les rues du monde entier à la recherche d'un détail, d'une silhouette ou d'une scène qui attirera son attention et enclenchera le bouton de son appareil. A travers ce médium, le photographe satisfait sa curiosité envers le monde qui l'entoure, depuis les rues emplies de foule de New York et Tokyo jusqu'aux pavés lisses des ruelles d'Amsterdam où il vit. L'oeil au aguets, l'esprit ouvert, il documente ses voyages comme avec sa "Brexit Series" qui l'entraîne sur les routes d'Angleterre et d'Écosse durant cette époque si particulière, tout en photographiant son quotidien aux Pays-Bas et en réalisant des portraits de ses proches. Des bribes de temps aux quatre coins du monde, des morceaux de vie ordinaires qui se lisent comme un journal intime : une poésie du quotidien

YOANN FOURNIER / KILLYOURIDOL

Graphic designer / photographe

## WE DO NOT WORK ALONE



We Do Not Work Alone est une maison d'Édition fondée à Paris en 2015 par Louise Grislain, Anna Klossowski et Charlotte Morel. Édition en séries limitées d'objets usuels conçus par des artistes. We Do Not Work Alone propose aux artistes un écart vis-à-vis de leur pratique habituelle en les confrontant à la question de la fonctionnalité et de l'usage. EN s'appuyant sur des savoir-faire artisanaux ou industriels, ces objets de la vie quotidienne sont produits au cas par cas, selon des modalités définies en collaboration avec l'artiste.

POLCHA



POLCHA, une collection de mobilier unique. Cette collaboration est née d'un mélange entre les cultures modernes et classiques, entre l'art et la mode. Les créatrices valorisent communément la qualité, l'esthétique et la pérennité. Ce projet est avant tout une volonté de réutiliser ce qui existe déjà pour recréer et réinventer. Pour cela, elles combinent techniques ancestrales et recherche graphique. Chaque pièce est entièrement vérifiée, revisitée et réinventée.





# FEMME AZADI

